

Identité morphologique des façades néo-classiques dans le centre-ville de Annaba.

Morphological identity of the neo-classic facades in the city center of Annaba

Wafa Boumaza * & Heddy Boulkroune

Département Architecture, Laboratoire Ville, Patrimoine architectural, urbain et paysager,
Université Badji Mokhtar, BP 12, 23000, Annaba, Algérie.

Soumis le : 03.07.2013

Révisé le : 04.10.2014

Accepté le : 15.01.2015

ملخص

إن هذا البحث يرمي إلى هدف معين هو دراسة و تحليل المباني الاستعمارية التي تعرضت حاليا للإتلاف لعدة تأثيرات أو عوامل منها الاستعمال أو المدة الزمنية. لهذه المباني أهمية كبرى في التاريخ الوطني و التراث المعماري , و لهذا نحن متمسكين و متحفزين بوضع منهج تحليلي قادر على التعرف و المساعدة الدائمة. المكان المختار للدراسة هو وسط مدنية عنابة الذي له انعكاس كبير في التصنيف المعترف به على مستوى أغلبية مدن الجزائر وان المنهج المختار في هذه الدراسة يركز على دراسة دقيقة و معمقة لمختلف العناصر المعمارية المكونة للواجهة الاستعمارية. وفي ختام هذا البحث تمكنا من التعرف على التصنيفات الأساسية التي تصلح أن تكون المرجع الأمثل لتكوين واجهة القرن العشرين. فوق هذا المكسب بإمكاننا بحثنا هذا أن يستعمل في عمليات مستقبلية للحماية و التجديد وإعادة التأهيل أو حماية هذا النوع من البناءات التي بإمكانها أن تكون مصدر هام لتحقيق إنجازات معاصرة.

الكلمات الأساسية : المباني الاستعمارية-التراث المعماري- أسلوب تحليل صرفي- كاتالوجات للأتماط المعمارية.

Résumé

Cette recherche fixe comme objectif l'étude et l'analyse des bâtiments appartenant à l'époque coloniale. Ces derniers subissent aujourd'hui d'importantes dégradations, que ce soit par l'usage, ou sous l'effet du temps. Aussi et compte tenu de leurs importances dans l'histoire nationale et leurs valeurs de patrimoine architectural, nous nous sommes attachés à développer une méthode d'analyse susceptible d'aider à leur identification pérenne. Le terrain retenu pour cette étude a été le centre-ville d'Annaba qui reflète une typologie reconnue à travers la majorité des grandes villes Algériennes. La démarche développée consiste à faire une lecture détaillée des différents éléments architecturaux et architectoniques composant la façade coloniale. A l'issue de cette recherche, nous avons pu identifier les typologies de base qui peuvent servir de références pour la composition d'une façade du XIX^{ème} et XX^{ème} siècle à Annaba. Au-delà de cet acquit, notre travail pourrait servir à des opérations futures de réhabilitation, rénovation, requalification ou de protection de ce type de construction. De même cette architecture peut inspirer des réalisations contemporaines.

Mots clés : Bâtiment colonial- patrimoine architectural- analyse morphologique- catalogue stylistique- typologies architecturales.

Abstract

This research fixed as objective the study and the analysis of buildings belonging to the colonial period. This buildings important damages today, whether it is by the custom or under the influence of time. So and considering their importances in the national history and their values of architectural heritage; we attempted to develop a method of analysis susceptible to help in their long-lasting identification. The area of this study was the city center of Annaba, which reflects a typology recognized through the majority of the Algerian big cities. The developed approach consists in making a detailed reading of the various architectural and architectonic elements composing the colonial facade. The end, we were able to identify the basic typologies, which can serve as references for the composition of a facade of the XIXth and XXth century to Annaba. Beyond this receipt, our work could be of use to future operations of rehabilitation, renovation, and requalification or of protection of this type of construction. Also this architecture would inspire contemporary realizations.

Key words: colonial Building- architectural heritage- morphological analyses -stylistic catalog- architectural typologies

*Auteur correspondant : boumaza.wafa@hotmail.fr

©UBMA – 2015

1. INTRODUCTION

Au cours de ses dernières décennies, la gestion patrimoniale s'est manifestée par l'intérêt des architectes et urbanistes pour l'architecture traditionnelle qui semble être plus représentative de notre patrimoine architectural authentique. Cependant le legs colonial a longtemps été discriminé, du fait du rapport de force qu'entretenait la colonisation avec notre peuple. Nous avons du mal à reconnaître cette architecture portée par une civilisation qui a stigmatisé la mémoire collective locale.

Aujourd'hui en Algérie, les constructions de l'époque coloniale présentent de plus en plus des signes inquiétants de vieillissement et posent de graves problèmes de dégradation. Consommé par une population inconsciente et un état indifférent à cette richesse patrimoniale, les éléments essentiels qui identifient cette architecture, témoignage d'un travail artisanal et d'un savoir-faire disparu sont en voie de disparition sous l'effet du temps [1].

A Annaba, il n'existe pas de réelles opérations de réhabilitation de ce bâti ancien, car les seules opérations entreprises jusqu'à ce jour, sont de simples opérations ponctuelles de ravalement de façades par reprise de la peinture, chose qui ne prend pas en considération les éléments architectoniques du bâti et leurs restitutions.

Nos objectifs à travers cette recherche, étaient l'identification de l'architecture coloniale et la mise en place d'une base de données architecturale et architectonique référentielle, reflétant les caractéristiques stylistiques intrinsèques de l'architecture coloniale néo-classique, ainsi que ses différentes typologies architecturales. Ce répertoire référentiel constitue un outil d'intervention sur ces bâtiments à travers des opérations bien orientées afin de permettre leurs durabilités.

2. CHOIX DU SITE D'INTERVENTION ET DES SPECIMENS D'ETUDE

Pour le site d'intervention nous nous intéressons à la période entre 1865 à 1905, car ce fut la période de la première extension de la nouvelle ville coloniale d'Annaba (Fig.1). « ... Cette nouvelle ville dont le recul a été autorisé à cette époque jusqu'au champ de manœuvre actuellement champ de Mars, avait pour but l'élargissement du périmètre de l'ancienne ville et la création d'une autre, toute neuve à côté de l'ancienne.» [2]. Cette période correspond également à l'époque du néo classicisme en

France, un style reproduit automatiquement dans les pays colonisés dont l'Algérie, plus exactement les centres villes historiques et en particulier le centre-ville Annabi.



Figure 1 : Photo aérienne de notre site d'intervention
Source internet : Google Earth

Pour sélectionner le corpus d'étude, nous devons prélever un échantillon représentatif de façades dans tout le centre-ville colonial. Ce processus se divise en deux étapes :

2.1 Identification des styles architecturaux

A partir de l'identification des caractéristiques des styles architecturaux qui composent le centre-ville à savoir le style néo-classique, le style néo-mauresque et le moderne nous avons déduit que les bâtiments qui datent de la période entre 1864 et 1905 sont de style néo-classique [3]. Par conséquent, nous allons écarter les autres typologies repérées dans le centre-ville d'Annaba.

2.2 Déconstruction préliminaire des façades du centre-ville colonial d'Annaba

Nous avons procédé à un relevé des spécimens pour les 61 ilots qui composent le centre-ville colonial. Pour cela, deux types de segmentation se proposent.

2.2.1 Segmentation verticale

Ce segment est défini comme étant le résultat immédiat d'une discordance volumétrique ou d'une rupture d'alignement ou d'étagement entre les édifices contigus. Il doit par ailleurs présenter un nombre suffisant d'éléments répétés identiquement suivant une organisation repérable, pour qu'il puisse se distinguer des segments voisins.

2.2.2 Segmentation horizontale

Elle consiste à considérer le rez-de-chaussée indépendamment du reste de la façade, car il est le plus assujéti aux transformations contemporaines vu les modifications des

commerces dans les rez-de-chaussée des immeubles. Par conséquent, il a fini par perdre ses caractéristiques morphologiques initiales (Fig.2).

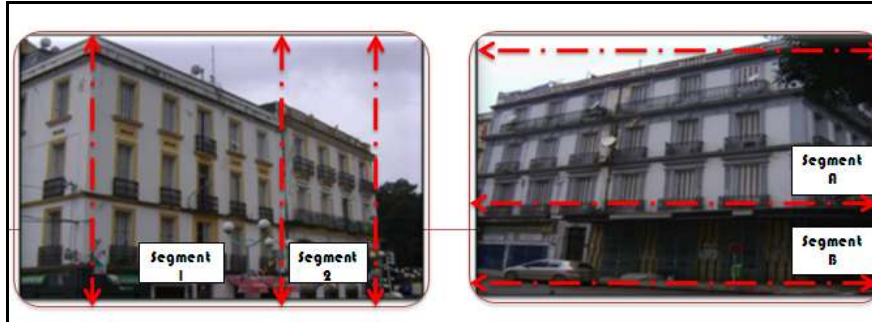


Figure 2 : Segmentations des façades du Cours de la révolution Annaba
Source : Auteur 2010.

D'une manière générale, le site d'étude contient 63 ilots distribués en 5 groupements d'ilots, avec un totale de 325 spécimens. Nous allons choisir un échantillon d'étude composé de 86 spécimens relevées sur le 1^{er} groupement d'ilots à savoir « Le Cours de la Révolution ». Ces

spécimens retenus ont été présentés sous forme de fiches techniques descriptives où chacune d'entre elles comporte une présentation de l'ilot précisant sa position dans le centre-ville, mais explicitera également chaque spécimen ainsi que son emplacement (Fig. 3).

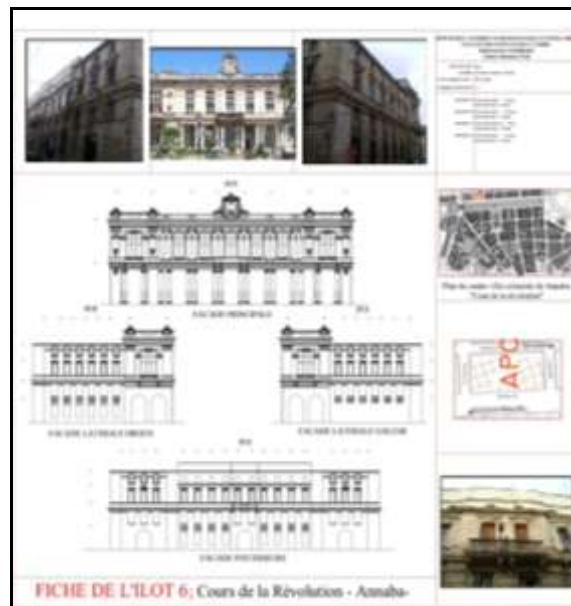


Figure 3 : Exemple de fiche technique de l'ilot 6 « l'APC » sur le cours de la révolution d'Annaba
Source : auteur 2010.

3. L'ANALYSE MORPHOLOGIQUE COMME OUTIL D'APPROCHE

3.1 Les principes de l'analyse morphologique

Ces principes se décomposent en 5 étapes.

3.1.1 Détermination des attributs du corpus

Le corpus doit obéir de prime abord à une homogénéité de ses attributs. Une lecture globale sera nécessaire pour déterminer les éléments de discontinuité qui détermineront la pertinence de sa composition.

3.1.2 Segmentation et décomposition du corpus

L'objet architectural étudié se prête à diverses opérations de segmentation moyennant l'observation des discontinuités qu'il offre, nommées « lyses ». Cette structure primaire convoque éventuellement un infra niveau de décomposition en sous-ensembles qui obéissent à des structurations secondaires.

3.1.3 Codage des attributs et sous attributs du corpus

Une fois les critères de segmentation établis, ils seront traduits dans une sorte de grille de description portant des codes spécifiques susceptibles de calculs.

3.1.4 Analyse comparative des différents codes

La décomposition n'a de portée explicative que par comparaison des différents spécimens d'édifices entre eux. C'est exclusivement de cette génération de décomposition qui est appelée analyse et comparaison.

3.1.5 Interprétation des résultats de l'analyse.

La lecture et l'interprétation de cette codification donnera naissance à une classification en groupe d'éléments semblables qui constitueront au final nos résultats d'analyse.

4. L'APPLICATION DE L'ANALYSE SUR LE CORPUS DE FAÇADES ET RESULTATS DE L'ANALYSE

4.1 Les segmentations du corpus

Le réseau fenestré présente des discontinuités générales qui organisent ses éléments en sous-ensembles distincts : « la structuration par lyse ». Ce sont les discontinuités manifestes qui permettent de décomposer l'entité analysée en parties, et par là, d'en construire un modèle structurel. De ce fait, nous observons que l'organisation de notre corpus de façade est réglée en niveaux et travées. Deux paliers de lecture constituent les segmentations de notre réseau fenestré. Cette segmentation consiste à « Sélectionner des segments jugés significatifs parmi tous les segments discernables » c'est-à-dire des coupures, ou des parties bien délimitées [5].

D'après les résultats obtenus par segmentations horizontale et verticale appliquées au corpus de façades de types coloniales, nous remarquons qu'en ce qui concerne les structurations en niveaux délimités, la plus fréquente avec un pourcentage de 36% est celle de simple composition qui se fait par une répartition totale des niveaux. Il y'a autant de niveaux de composition que d'étages courants, suivie avec 33% de la structuration à double niveaux de composition où deux étages sont liés dans un même niveau de composition (Fig. 4).

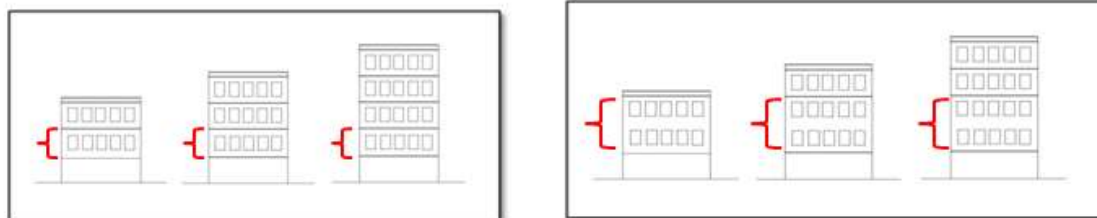


Figure 4 : Structurations à simple et double niveaux de composition.
Source : auteur 2010.

Nous avons constaté que ces saillies horizontales qui définissent les discontinuités structurantes du réseau fenestré, reçoivent différentes réalisations et matérialisations. Ces discontinuités se distinguent en deux groupes : les corniches et les bandeaux. Dans certains cas de notre analyse, nous avons remarqué que les moulures des corniches se répètent aussi sur les autres niveaux en tant que bandeaux. De ce fait les corniches peuvent coïncider avec bandeaux dans 20 % des cas rencontrés dans notre corpus d'où le nombre élevé d'utilisation. Parmi les 84 spécimens qui présentent des délimitations horizontales, ces dernières se présentent sous les formes suivantes :

- Délimitation par corniches \Rightarrow 54 fois
- Délimitation par bandeaux et cordons \Rightarrow 75 fois

On constate aussi que les deux modénatures peuvent se trouver conjointement sur la même façade. Par conséquent la présence de plus d'une lyse dans le même spécimen est très fréquente dans notre corpus. La forme de la délimite (corniche ou bandeaux) varie d'un spécimen à un autre. (Fig. 5).

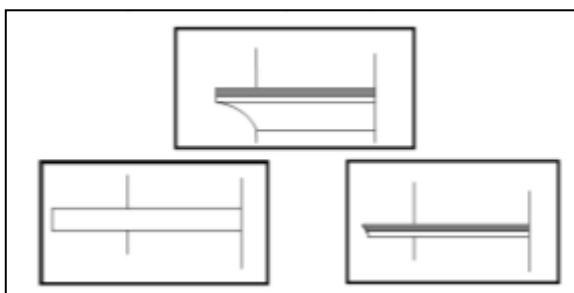


Figure: 5 la corniche et les bandeaux les plus attestées du corpus

Source : auteur 2010.

D'autre part, nous avons constaté que les mailles du réseau fenestré appelées « les trumeaux » se présentaient dans des largeurs très variées par rapport à celles de la baie. La plus fréquente avec 73% est celle où la largeur de la baie égale à celle du trumeau.

Les structurations en travées délimitées quant à elles se résultent le plus souvent d'un espacement différentiel des baies en variant la largeur des trumeaux entre deux baies successives sur le niveau ou par saillies verticales d'une ou de plusieurs travées. On

©UBMA – 2015

obtient alors à 41% une structuration à un segment dans la majorité des cas, suivie avec 26% d'une structuration obéissant à une symétrie centrale que la séquence de baies soit paire ou impaire. Les discontinuités relevées dans 51/ 86 spécimens seront regroupées en trois catégories selon leurs caractéristiques :

- ✓ Structuration par espacement entre les travées 11 Cas. \Rightarrow
- ✓ Structuration par variation de « L » de la baie 2 Cas. \Rightarrow
- ✓ Structuration par délimitation par saillies verticales sur le nu principal \Rightarrow 1 Cas.

Sur les 51 spécimens qui présentent une délimitation dans l'ensemble du corpus, nous avons relevé ces formes et classé en trois catégories qui représentent les mêmes caractéristiques architectoniques, à savoir :

- ✓ Délimitation sous forme de pilastre \Rightarrow 34 Cas / 51 ; soit 67%.
- ✓ Délimitation sous forme de chaîne de bossage 13 Cas / 51 ; soit 26%.
- ✓ Délimitation sous forme de table \Rightarrow 4 Cas / 51 ; soit 8%.

La structuration retenue est celle où la délimitation se présente sous forme de pilastre ou colonne engagée avec 67%. On constate, que chaque îlot présente une forme de pilastre propre à lui, et qui se répète sur les façades de chaque côté de cet îlot. De ce fait nous nous référons à un pilastre type pour constituer notre typologie de délimitation des travées dans le corpus de façade.

D'autre part, nous avons constaté en ce qui concerne les mailles des travées appelées « les pleins de travées » que grâce aux figures géométriques d'Euclide, que le plein de travées présente la même forme que le trumeau. Ce cas est donc attesté pour tous les spécimens du corpus.

4.2 Les structurations contrastives du corpus

Les éléments du réseau possèdent des caractéristiques qui les différencient tout en organisant l'ensemble : « la structuration par contraste » [6]. Par définition, l'étude contrastive observe comment les attributs décoratifs varient d'une baie consécutive à l'autre ou même de la disposition du balcon.

Les structurations par contraste respectent les mêmes règles que celles évoquées pour les structurations par lyses, soit par une structuration à un segment c'est-à-dire le même décor porté ou le même type de balcon sur le niveau et la travée avec 40 %, ou bien obéit à une symétrie centrale avec 32% avec des

structures de 3, 5 ou 7 segments pour les niveaux, mais également des structures formées de deux segments pour les travées (Fig.6). D'une façon générale on peut affirmer que les structurations résultantes du contraste par le décor porté se superposent avec celles du contraste par le balcon.



Figure 6 : Structurations contrastive des travées à (1-3) segments.
Source : auteur 2010.

Les décors portés des baies varient d'un spécimen à un autre, nous les avons relevés à travers les 86 spécimens et rassemblés dans des groupes qui présentent les mêmes caractéristiques architectoniques, ces groupes se présentent comme suit :

- ✓ Baies à encadrement orné d'un fronton ⇨ 45 cas
- ✓ Baies à encadrement rectangulaire simple avec agrafe ⇨ 20 cas
- ✓ Baies à encadrement rectangulaire simple ⇨ 74 cas
- ✓ baies à encadrement mouluré à crossette avec rainure parallèle ⇨ 18 cas
- ✓ baies à encadrement mouluré d'un linteau arqué ⇨ 22 cas

des décors plutôt simplistes au niveau des baies avec un cadre rectangulaire simple (Fig. 7).

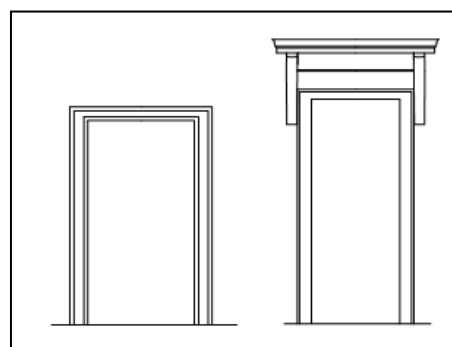


Figure 7 : Les décors des baies les plus attestées du corpus
Source : auteur 2010

Les décors les plus utilisés sont les baies à encadrement rectangulaire simple et les baies à encadrement orné d'un fronton, car à part les façades principales qui donnent sur Le Cour de la Révolution et qui présentent un décor assez chargé dont la majorité est traduite sous forme d'une ornementation des baies par un fronton, les autres façades latérales et postérieures présentent néanmoins

4.3 La codification globale des spécimens

Les résultats de l'analyse ont été traduits dans des grilles descriptives codées. Chacun de nos spécimens est décrit selon des attributs morphologiques relatifs à la perception même de la façade. L'analyse permet de dresser un catalogue d'attributs attestés distribuant les traits variant de notre corpus.

conduit à élaborer des types d'organisations des façades coloniales et a aidé à dresser des répertoires ou catalogues stylistiques qui

constitueront un outil d'intervention sur ce patrimoine par des opérations bien orientées.

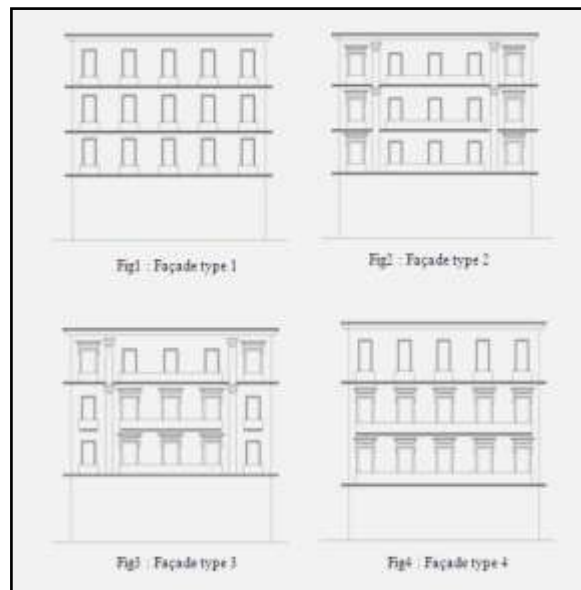


Figure 8: Les façades type retenues au cours de l'analyse,
Source : auteur 2010.

REFERENCES

- [1] Abry A. & Carabelli R., 2005. Reconnaître et protéger l'architecture récente en méditerranée, Ed. Maisonneuve et Larose, Paris (France), 332 p.
- [2] Arnaud L., Bône : Son histoire...ses histoires, Ed. Grande imprimerie Damremont, Alger. 238 p.
- [3] Koch W., 1997, Comment reconnaître les styles en architecture, de la Grèce antique au XX^e siècle, Ed. Solar pour la traduction française, Munich, 194 p.
- [4] Boulkroune H., 2006, L'expression de deux architectures à travers deux parcours urbains: villes de Constantine et Annaba., thèse de Doctorat es sciences. Université Mentouri, Constantine, 39 p.
- [5] Duprat B., 1999, Morphologie appliquées, l'analyse des conformations architecturales, ses problèmes, ses principes, et ces méthodes, Université Jean Moulin, faculté de philosophie, Lyon III. 371 p.
- [6] Duprat B. & Paulin M., 1995. Système de la façade et de la baie : Maisons à loyer urbaines du XIX^{ème} siècle, Ed. Cosmogone, pour le L.A.F. Lyon, 374 p.